



天津商业大学

TIANJIN UNIVERSITY OF COMMERCE

天津商业大学组织沿革 (1980—2022)

档案管理中心

2023年3月编

天津商业大学组织沿革

天津商业大学组织机构现状图

教学院部

体育学院
大学外语教学部
会计学院
理学院
外国语学院
艺术学院
国际教育合作学院
信息工程学院
马克思主义学院
公共管理学院
法学院
生物技术与食品科学学院
机械工程学院
经济学院
管理学院

职能部门

党群部门

党委办公室（保密委员会办公室）
党委组织部（党校）
党委宣传部（新闻中心）
党委统战部（党派工作办公室）
党委督查室
党委巡察工作办公室
党委学工部
党委教师工作部
党委安全工作部
网络安全和信息化办公室
人民武装部
离退休工作处
机关党委
工会
团委

派驻机构

市纪委监委驻天津商业
大学纪检监察组

行政部门

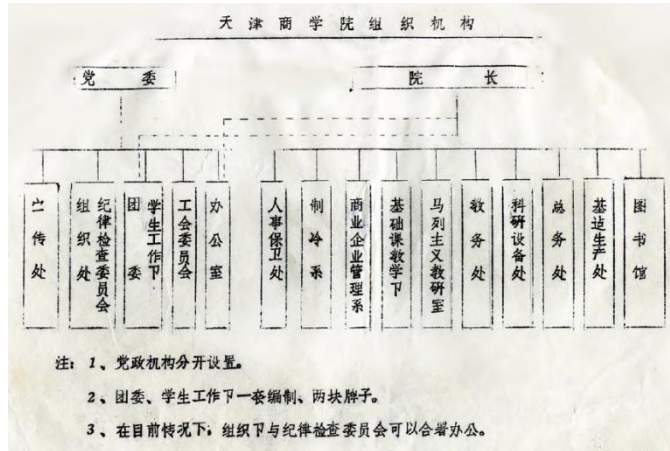
校长办公室
人事处（教师发展中心）
教务处
学生处（大学生创业中心）
招生工作办公室
研究生处（学科办公室）
科研处
财务处
国际交流处（台港澳事务办公室）
发展战略研究室（法律事务室）
审计处
国有资产与实验室管理处
保卫处
基建处
后勤处
招标投标管理办公室
科研成果转化中心

教辅部门

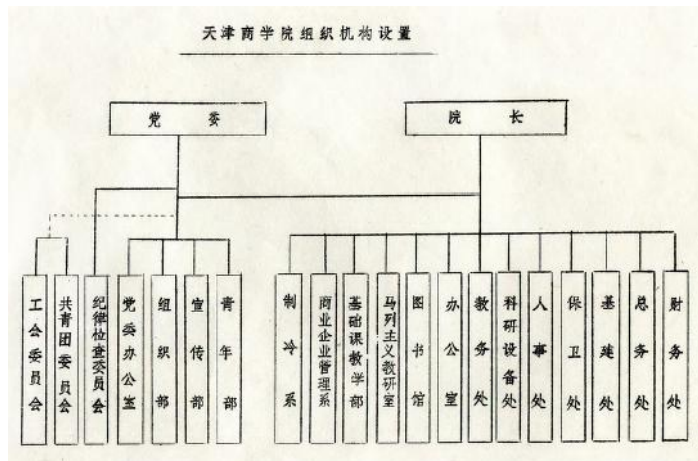
教学质量保障中心
图书馆
档案管理中心
学报编辑部
校友联络服务中心

1980年—1989年 组织沿革

1980年10月 商业部批复我院组织机构设置



1981年4月 学院组织机构设置落实实施



1981年5月 中共天津商学院委员会 建立

1982年5月 制冷系更名为制冷工程系

1983年10月 机构调整

1984年7月 天津商学院劳动服务公司成立

1985年1月 商业部批准我院建立制冷技术研究所

1985年2月 商业部批准我院建立商业综合设计所

1985年4月 机构调整

增设包转工程系、管理工程系、商业企业管理系、法律政治系、干训部、设备物资处；撤销企业管理系。

1985年7月 外事办公室成立，与院长办公室合署办公

1985年10月7日 中共天津商学院纪律检查委员会建立

1986年5月19日 函授部成立

1986年5月19日 审计组（科级）建立，纪检代管

1987年5月16日 餐旅企业管理系 设立

1987年7月11日 党委学生工作部成立，行政为学生处（撤销教务处学籍科）

1987年7月 教材处 成立

1987年9月3日 学报编辑部确定为科级机构

1988年1月 商业综合设计所独立为处级单位

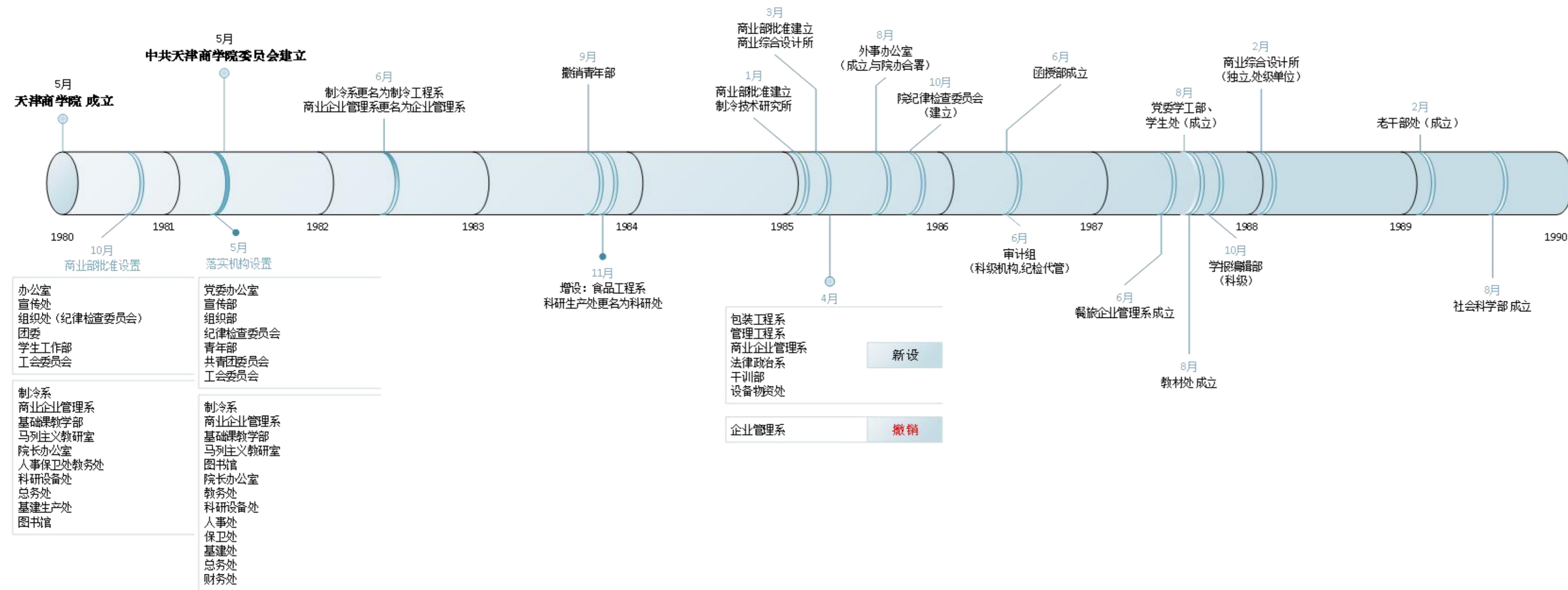
1988年12月 高教研究室为处级建制

1989年1月 老干部处 成立

1989年5月17日 社会科学部 成立

1989年10月 函授部更名为培训部

1989年10月 天商科技实业公司成立



天津商业大学
组织机构沿革简表
(1980.5.7-1989.12.31)

1990年—1999年 组织沿革

1991年2月23日 成立天津商学院科技开发办公室

1991年3月14日 成立监察审计室（处级机构）

1991年3月14日 增设统一战线工作部，与组织部合署办公

1991年3月28日 老干部处更名为老干部工作部

1991年3月28日 成立天津商学院成人教育部

1991年5月3日 成立中共天津商学院委员会党校

1991年7月16日 学院党政机构调整

党群系统：组织部、宣传部、统战部、老干部工作部、武装部、学生工作部、纪委、工会、团委

行政系统：院办公室、监察审计室、人事处、保卫处、教务处、科研处、学生处、基建处、财务处、总务处、生产设备处、出版发行处

教学系统：制冷工程系、食品工程系、包装工程系、餐旅企业管理系、企业管理系（原管理工程系企管专业和商管系商业管理专业组成）、计算机信息工程系（原管理工程系信息专业和电子计算机中心组成）、管理会计系、管理秘书系（原商管学文秘专业和原法政系公共关系专业组成）、法律政治系、数理系（原基础课部教学教研室、物理教研室和食品系化学基础课教研室组成）；马列主义理论教学部（直属院党委领导）、语言教学部（原基础部外语教研室、社科部中文教研室组成）、成人教育部；思想政治教育教研室（直属院行政领导）、体育教研室（归属语言教学部代管）；图书馆

科研系统：制冷研究所、食品添加剂研究生、三毅研究所、法制与心理学研究所、商业综合设计所。五所属事业科研机构，

不列入行政建制。建立商业高等教育学会，原高教研究室为该会办事机构，行政归属教务处。

党委办公室与院办公室合署办公；

出版发行处包括中国经济出版社天津商学院编辑部、学报、印刷厂

电教中心划归教务处；

教材处改教材科归属教务处。

1992年3月5日 机构调整

成立生产处和设备处，撤销生产设备处；

学工部与学生处合署办公，一个机构两块牌子；

劳动服务公司归属总务处；

学报编辑部独立设置（不属处级机构）；

原思想政治教育教研室更名为思想政治教育教学部；

武装部撤销。

1993年1月4日 机构调整

思想政治教育教学部并入法政系；

成人教育部（对外为成人教育学院）；

体育教学部成立；

计算机中心成立；

组织统战部（组织部与统战部合并）；

纪监室（纪检委和监察审计室合署办公）；

外事办公室；

设备处撤销，并入教务处；

科研处更名为科研生产处；

财务处更名为计划财务处；

1993年9月18日 出版发行处撤销，生活服务中心成立

1994年3月1日 市供销合作总社所属供销学校、供销干部学校划归我院

1994年3月18日 设置 中专教育部

1994年4月18日 成人教育学院成立

1994年5月18日 设置贸易经济系 由马列主义理论教学部和企业管理系商经教研室组建。

1994年10月25日

设置：研究生办公室、师资办公室（合署办公）

调整：学报编辑部、高教研究室（合署办公）

1995年1月12日

设置：后勤办公室、保障实业总公司

撤销：总务处、生活服务中心、基建处

1995年2月24日

调整：院团委独立办公；贸易经济系独立办公；马列教学部独立办公

撤销：中专教育部

1996年1月25日

设置：科研处、生产处、审计处、体育卫生工作部

调整：纪检委、监察室（合署办公），审计室独立

撤销：科研生产处

1996年3月21日 语言教学部更名为外语系 管理会计系更名为会计系 数理系更名为基础课教学部

1996年7月21日

设置：物业管理总公司（劳动服务公司由挂靠生产处调整到挂靠物业管理总公司）

调整：思想政治教育教学部由法律政治系调整到学生工作部合署办公

撤销：后勤办公室、保障实业总公司

1996年10月17日 撤销生产处

1997年3月28日 成立学院物业管理委员会，对物业管理总公司实行领导、管理、监督。

1997年7月11日 政治保卫部 成立

1997年11月6日 设置：天津商学院国有资产管理办公室

1998年1月8日 设置：校产管理委员会办公室、物业管理委员会办公室

1998年1月16日

设置：考试中心、教材中心

调整：计算机应用于语言教研室从计算机信息工程系划出，归属计算中心

撤销高教研究室处级机构，归属科研处 劳动服务公司为独立处级机构，不再挂靠物业管理总公司。

1998年5月7日 设置：计算机校园网络管理中心（科级机构），隶属计算中心

1999年1月

贸易经济系更名为经济学系

企业管理系更名为工商管理一系

管理秘书系更名为工商管理二系

餐旅企业管理系更名为旅游管理系

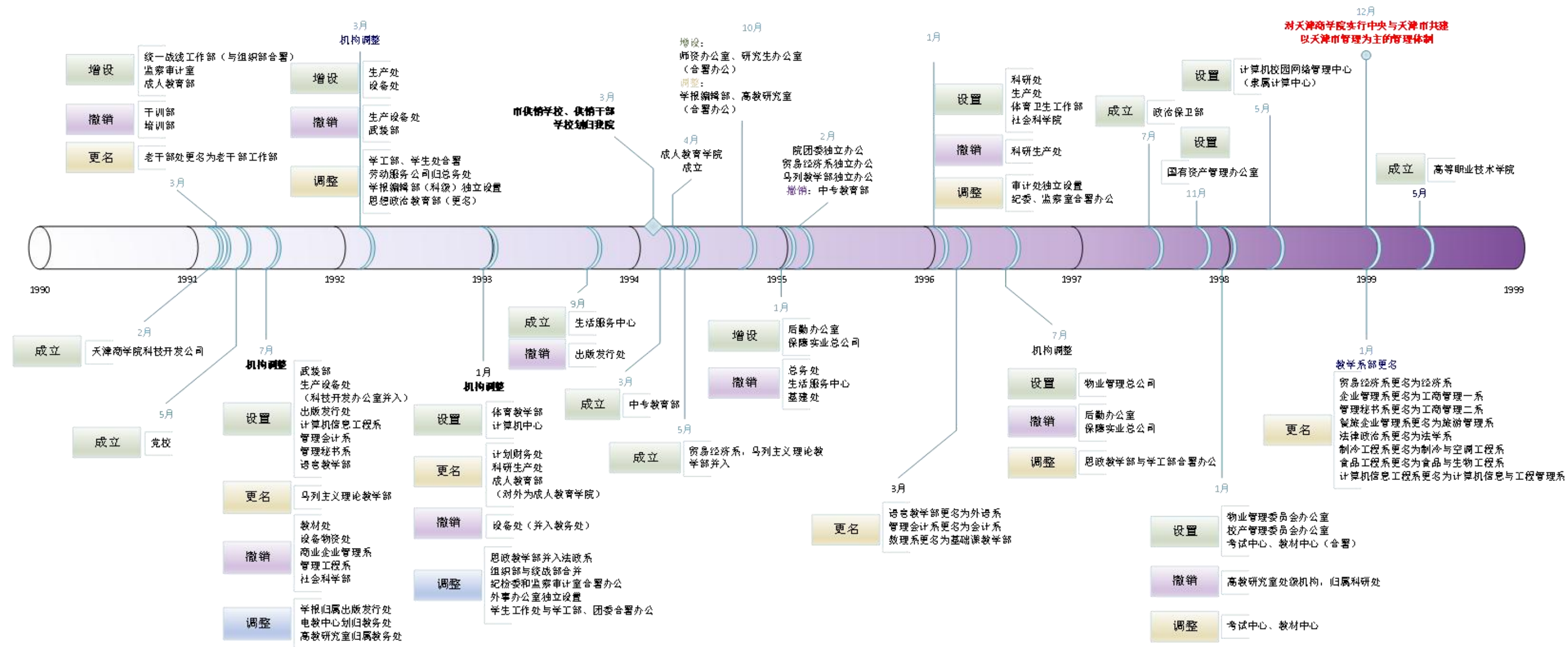
法律政治系更名为法学系

制冷工程系更名为制冷与空调工程系

食品工程系更名为食品与生物工程系

计算信息工程系更名为计算机信息与工程管理系

1999年5月26日 成立 天津商学院高等职业技术学院



天津商业大学
组织机构沿革简表
(1990.1.1-1999.12.31)

2000年—2009年 组织沿革

2000年3月 “工商管理二系”更名为“公共管理系”

2001年1月 成人教育学院名为继续教育学院，设置开放教育学院，与继续教育学院合署办公

2001年2月 机构改革

党委职能处室：党委办公室、党委组织部、党委宣传部、党委统战部（与组织部合署办公）、学生工作部、老干部工作部、武装部（与学生工作部合署办公）

行政职能处室：院长办公室（与党办合署办公）、教务处、人事处、科研处、学生处（与学工部合署办公）、研究生部、计划财务处、外事办公室、保卫处、监察室（与纪委合署办公）、审计处、资产设备管理处、后勤管理处、基建处、校产管理办公室

二级学院：管理学院、工学院、经贸学院、法政学院、计算机与电子信息工程学院、基础课教学部、体卫部、公共外语教学部、高等职业技术学院、成人教育学院

直属机构：图书馆、现代教育技术中心、教材中心、学报编辑部

群众组织：工会、团委

后勤机构设置：后勤产业服务集团、后勤饮食服务集团

科技贸易事业总公司

2001年5月 部分单位更名

外事办公室更名为国际交流处

公共外语教学部更名为大学外语教学部

2003年2月 机构调整

成立招生就业指导处（对外保留招生办公室、就业指导中心）、基建处、总务处；

撤销后勤基建处

撤销教材中心，其工作职能并入教务处

2003年3月 成立国际教育学院

2003年11月 成立旅游管理学院

天津商学院 FIU 酒店管理学院（筹）、外国语学院（筹）、体育运动设施管理中心

2003年12月 成立外国语学院

2004年10月 机构调整

成立发展规划办公室；

校产管理办公室并入科研处，其职能相应划归科研处。

2005年1月 学院调整

撤销工学院建制，在原工学院的基础上组建生物技术与食品科学学院、机械工程学院；

成立理学院（基础课部）

计算机与电子信息工程学院更名为信息工程学院

2007年4月 天津商学院更名为天津商业大学

2007年7月 机构调整

1.撤销发展规划办公室，相应职能分别划归高教研究所和校办公室；

2.管理学院更名为商学院；经贸学院更名为经济学院

3.撤销法政学院；撤销旅游管理学院（并入商学院）

4.成立公共管理学院（原法政学院所属行政管理学与原管理学院所属公共管理系合并组建）

5.成立马克思主义学院(原法政学院所属马列部与学工部所属思政部合并组建)

6.成立法学院（原法政学院所属法学系和心理学系合并组建）

7.成立高职与继续教育学院（高职院校与继续教育学院合并，实行一套班子两块牌子）

8.成立 TUC-FIU 合作学院

9.成立高教研究所，学报编辑部独立设置

10.实验教学管理职能划归教务处

2008年11月 机构调整

成立教学质量监控中心；

原学生处的学籍管理职能划归教务处；

撤销招生就业指导处（职能归学生处）

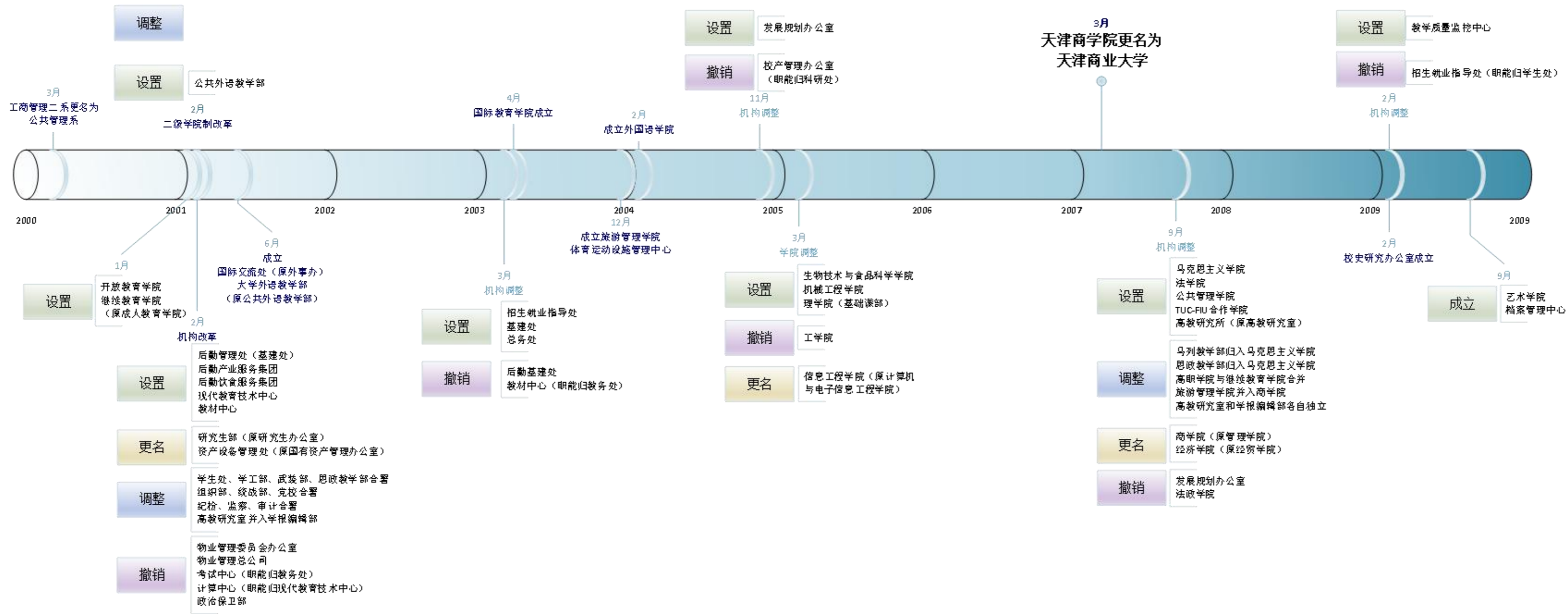
2008年11月 机构调整

成立校史研究办公室

2009年6月 成立机构

成立艺术学院；

成立档案管理中心。



天津商业大学
组织机构沿革简表
(2000.1.1-2009.12.31)

2010年—2020年 组织沿革

2010年4月 机构调整

科研处更名为科技管理处；
审计处独立设置。

2010年4月 机构设置

成立社科管理处、经济研究所、海洋药物与食品研究所

2010年11月

撤销总务处、后勤产业服务集团、后勤饮食服务集团、体育场馆设施管理中心、校史研究办公室（职能归高教研究所）处级建制；

成立产学研办公室（含校产）、冷冻冷藏技术教育部工程研究中心、热能与动力工程实验教学中心

2011年12月 成立校友工作办公室

2012年5月 成立设计学院

2014年12月 成立招投标管理办公室

2015年6月 机构调整

成立体育教学部
撤销体卫部，校医院隶属后勤管理处

2015年11月 机构调整

成立国有资产办公室（副处级单位，与计划财务处合署办公）；
成立纪委办公室（正处级单位，与监察室合署办公）

成立学校发展战略研究室（副处级单位，校办公室合署办公）
撤销教学质量监控中心，相应职能划归教务处

2016年3月 成立食品与药品实验教学示范中心（正处级）

2016年12月 党委统战部单独设置

2017年10月 机构调整

撤销商学院，成立管理学院、会计学院；
撤销 TUC-FIU 合作学院、国家教育学院，成立国际教育合作学院；
撤销设计学院，合并组建艺术学院；
理学院（基础课部）所属化学系划归生物技术与食品科学学院；
资产设备管理处的实验教学管理职能划归教务处；
成立教师发展中心，与人事处合署办公；
成立大学生创业中心，与学工部（学生处）合署办公。

2017年12月

成立冷链物流研究中心（正处级单位）；
现代服务业发展研究中心（高校智库）设为正处级单位。

2018年3月 成立巡察工作办公室、巡查组（正处级单位，合署办公）

2018年7月 机构调整

成立保密工作办公室（与党办、校办合署办公）；
成立新闻中心（与党委宣传部合署办公）；
成立党派工作办公室（与党委统战部合署办公）；
成立教师工作部（与人事处、教师发展中心合署办公）
成立人民武装部（单独设置），撤销武装部；

成立招生与就业处；
成立党委安全工作部（与保卫处合署办公）
成立离退休工作处（与老干部党委合署办公，撤销党委老干部工作部）
成立教学质量保障中心；
成立社会科学处，撤销社科管理处；
成立科学技术处，撤销科技管理处；
成立研究生处，与学科办公室合署办公，撤销研究生部
成立国有资产管理处（副处级单位，与资产设备管理处合署办公），撤销国有资产办公室
成立财务处，撤销计划财务处；
成立后勤处，撤销后勤管理处；
成立网络与信息化中心，撤销现代教育技术中心（原现教中心所属网络管理中心职责划归网络与信息化中心，所属电教中心职责划归资产设备管理处）
单独设置发展战略研究室，正处级单位，与法律事务室(副处级)合署办公。

2018年12月 成立台港澳事务办公室（正处级单位，与国际交流处合署办公）

2019年4月

成立科研处，撤销社会科学处、科学技术处；
原档案管理中心的干部人事档案工作职责划归人事处。

2019年10月 撤销纪委办公室、监察室

2019年11月

成立党委督查室；
成立保密委员会办公室，撤销保密工作办公室；
成立国有资产与实验室管理处，撤销资产设备管理处（国有资产管理处）

2020年5月

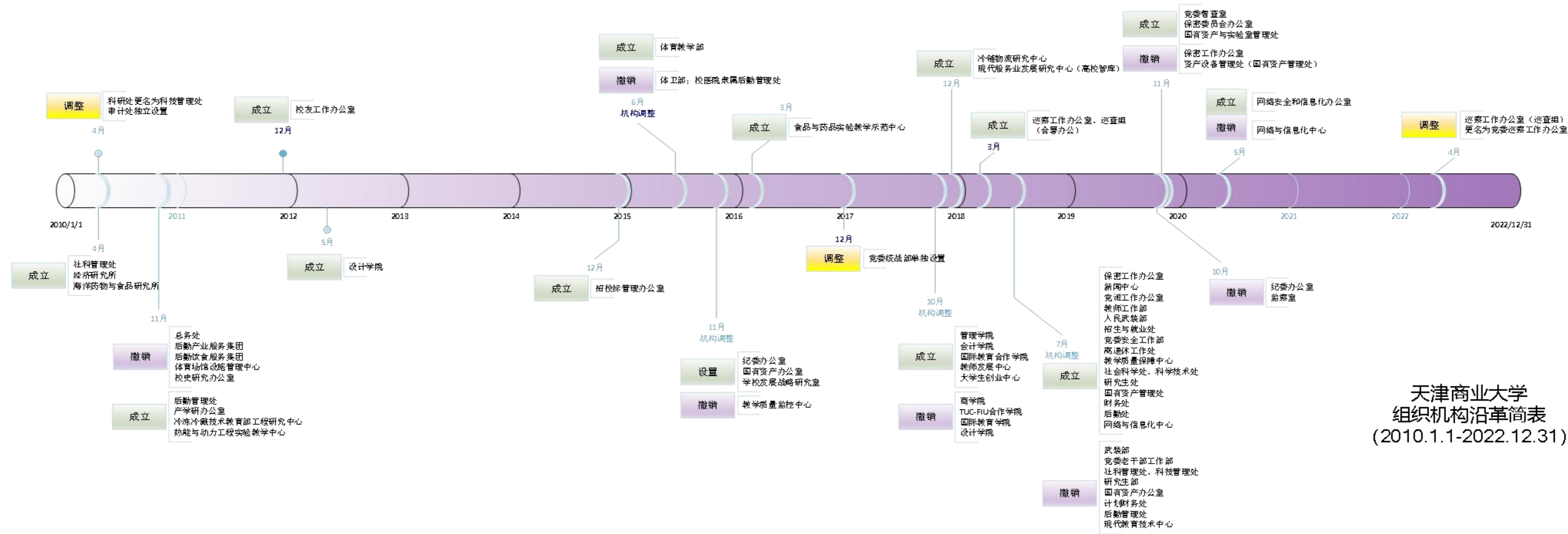
成立网络安全和信息化办公室，撤销网络与信息化中心。

2022年4月

巡察工作办公室（巡查组）更名为党委巡察工作办公室。

2023年11月

成立科研成果转化中心；招生与就业处更名为招生工作办公室，就业相关职能划入党委学工部（学生处、大学生创业中心）；撤销产学研办公室。



笃学 弘毅 明德 济世
DUXUE HONGYI MINGDE JISHI



天津商业大学

TIANJIN UNIVERSITY OF COMMERCE